

國立屏東科技大學 動物科學與畜產系
110 學年度第 1 學期 第 3 次系務會議紀錄

壹、時間：110 年 11 月 15 日（星期一）下午 15 點 50 分

貳、地點：AS104 會議室

參、主席：余祺主任

紀錄：陳妍妙

肆、出席（列席）人員：如簽到單

伍、主席報告：

- 一、本(110-1)學期本系課程進度表上網率為 100%、課程大綱上網率為 96%、教材上網率為 97%。截至 110 年 11 月 12 日止，尚未上網課程進度表與教材之課程資訊如下表：

（資源來源：http://elearning.npust.edu.tw/course_analysis/adm_new/index.php）

項目	上網率	未上網課程明細		
		編號	課程名稱	教師
課程大綱	96%	1	(1101)國文(閱讀與寫作)(1)(6529)	柯玫妃
		2	(1101)畜產機械實習(3492)	陳韋誠
		3	(1101)畜產機械(3491)	陳韋誠
教材上網率	97%	1	(1101)人文學科(佛教與歷史)(6531)	徐安琨
		2	(1101)國文(閱讀與寫作)(1)(6529)	柯玫妃

主席裁示：請系辦通知外系授課老師上網填寫。

- 二、環境保護暨安全衛生中心通知，請各單位協助加強宣導落實垃圾分類作業：

- (一) 依屏東縣環保局來文，因近來崁頂焚化爐一般廢棄物驟增，為避免資源垃圾混入一般垃圾中，請加強宣導務必落實垃圾分類作業。
- (二) 請依本校垃圾分類項目辦理：
1. 一般垃圾：衛生紙、塑膠袋、吸管、飲料杯封膜、免洗餐具、保麗龍等不可回收垃圾。
 2. 資源類：寶特瓶、塑膠飲料杯、鐵罐、鋁罐、金屬、玻璃等可回收資源。
 3. 紙類：紙張、紙箱、紙便當盒、紙杯、鋁箔包等可回收資源。

(三) 資源類及紙類回收物，請先將其內容物傾倒乾淨後使可丟棄；玻璃物品丟棄前請以紙張包覆並於外註明「玻璃」，若量多時請以紙箱包裝並放置於垃圾桶旁即可，以防清運過程破損造成人員受傷。

(四) 垃圾分類表如附件一供參。

三、主計室通知：為如期編製本校 110 年度校務基金決算，將於 **12 月 20 日關閉**「會計作業網路請購系統」，終止各項經費動支；俟新年度開始，始開放 111 年度經費請購。凡屬於本年度之支出（發票、收據及印領清冊等為 110 年度），請儘速完成請購程序，並於 **12 月 27 日前**送主計室核銷完畢。請各單位切實依照「110 會計年度結束經費報支注意事項(如附件二)」，辦理收支事項之清理。

陸、報告案：

一、學務處學生諮商中心通知：因應新型冠狀病毒防疫工作，本學期辦理餐聚活動時，仍請做好基本防疫措施，降低個人風險，盡量以個人餐盒方式進行，以降低個人風險。上學期因疫情關係未使用之導生活動費可合併使用。本學期導生活動費請務必於 **110 年 12 月 3 日前**完成活動辦理並核銷，逾期因主計關帳將無法再核銷相關費用。各班於導生活動辦理完成後，檢附單據【務必本校的抬頭或是統一編號，請用鉛筆於收據或發票註明『申請老師姓名』；『廠商支領』或『老師代墊』】、簽到表及活動成果表（共 2 份，一份核銷用，另一份請自行 mail 或繳交活動成果表至學務處學生諮商中心 tutor@mail.npust.edu.tw），將上述資料送至系辦公室辦理核銷程序。

二、教務處通知：本校 97 週年校慶暨運動大會，因嚴重特殊傳染性肺炎疫情考量，延至 111 年春季視疫情發展情勢再議，故 110 年 11 月 25 日至 27 日正常上課。

三、總務處出納組通知：110-1 日間部碩博士、教育學程、延修生及就貸不足學分費繳費期間自 110 年 11 月 05 日至 110 年 11 月 24 日止，下載網址 <https://eschool.firstbank.com.tw/member/>→點選學校名稱『國立屏東科技大學』→鍵入學號即可查詢或列印繳費單、繳費證明。出納組無收取現金，請同學利用以下方式繳費：

(一) 一銀櫃台臨櫃繳費：本校圖書館 1 樓設有一銀櫃臺，每週星期一至星期五上午 11:00~12:00，【不收取手續費】。(暑假期間每週星期一至星期四上午 11:00~12:00)

- (二) 超商繳款：限額 60,000 元（含）以下並自付手續費每筆 10-18 元。
- (三) 郵局通路：19,994 元（含）以下需自付 6 元手續費，19,995 元以上需自付 15 元手續費。
- (四) ATM 轉帳
- (五) 網路銀行轉帳
- (六) 信用卡繳費

四、各委員報告案：

- (一) 全國技專校院校務基本資料庫系統（姜中鳳教師）：無。
- (二) 國際事務委員（姜中鳳教師）：無。
- (三) 遠距教學委員會委員（彭劭于教師）：無。
- (四) 資訊系統管理委員（彭劭于教師）：無。
- (五) 推廣教授（吳錫勳教師）：無。
- (六) 環境保護暨安全衛生委員會委員（陳志銘教師）：無。
- (七) 圖書管理委員會委員（黃自毅教師）：無。
- (八) 院課程委員會委員（楊國泰教師）：無。
- (九) 系學會指導老師（楊國泰教師與彭劭于教師）：無。
- (十) 職涯導師（鄭富元教師與吳錫勳教師）：無。
- (十一) 教師會聯絡人（陳志銘教師）：請大家務必落實垃圾分類。
- (十二) 系教官（蘇文男教官）：附件三。

五、四動畜四 A 校外實習媒合名單（請吳老師報告）：如附件四，110-2 實習期間為 111 年 2 月 7 日至 111 年 6 月 10 日。

柒、上次會議討論及決議：

會議提案	決 議	執行情形
提案一 本(110-1)學期研究生獎助學金經費分配案，請討論。	照案通過。	照案執行。
提案二 精進研究所招生學生獎助學金審核案，請討論。	一、因預研究生註冊人數變少，故等級 B 學生每人核發金額由原本的 1 萬修正為 2 萬。 二、等級 C 學生每人核發金額從額餘	照案執行。

會議提案	決議	執行情形
	均分，故每人核發金額為 1 萬 6 千元。 三、餘照案通過。	
提案三 111 學年度碩士班招生考試簡章內容，請討論。	照案通過，提教務處辦理招生製定事宜。	照案執行。
提案四 111 學年度四技各項招生簡章分則內容，請討論。	照案通過，提教務處辦理招生製定事宜。	照案執行。

捌、討論事項

提案一

案由：擬聘林幼君博士為本系碩士學位考試委員會委員案，請討論。

說明：

一、依據本校「碩士學位考試辦法」第 5 條第 1 項第 2 款規定：考試委員除對修讀碩士學位學生所提論文學科、創作、展演或技術報告有專門研究外並須具下列資格之一：

- (一) 現任或曾任教授、副教授、助理教授，擔任與碩士學位候選人所提研究論文之學科、創作、展覽或技術報告有關學科教學者。
- (二) 擔任中央研究院院士，現任或曾任中央研究院研究員、副研究員、助研究員。
- (三) 獲有博士學位，在學術上著有成就者。
- (四) 屬於稀少性或特殊性學科，在學術或專業上著有成就者。

前款第三目、第四目之提聘依資格認定標準由各系務會議審定之。

二、若聘任之委員擔任不同領域考試時，則仍需再送系務會議審定之。

三、檢附本系本學期擬聘碩士學位考試委員名單，資料如下：

指導教授	考試委員	服務單位	職稱	學歷
彭劭于 吳羽婷	林幼君	行政院農業委員會畜產試驗所	副研究員	博士

四、檢附考試委員之相關經歷（如傳閱附件 1）。

決議：照案通過，提送教務處核備。

提案二

案由：校外實習課程表單修改案，請討論。

說明：修正校外實習工作週誌與校外實習考核表等二張表單，表單修正前後如附件五。

決議：修正後通過，自 110-2 開始實施。

玖、臨時動議

壹拾、散會



資源類

寶特瓶、塑膠杯、鐵罐、鋁罐、金屬、玻璃等可回收資源



紙類

紙張、紙箱、紙便當盒、紙杯、鋁箔包等可回收資源



一般垃圾

衛生紙、塑膠袋、吸管、飲料杯封膜、免洗餐具、保麗龍、等**不可回收垃圾**



國立屏東科技大學 110 會計年度結束應請注意事項

壹、校務基金部門（資本支出）預算部分：

- 一、本校 110 年度資本門執行，請於 12 月 27 月底前檢據核銷完畢。
- 二、採購工程案件，請儘量辦理驗收或估驗作業，俾利付款，除已訂有合約之設備外，不辦理保留。
- 三、依履約條款需到期付款或驗收合格後付款之案件，仍須依合約規定時間付款或驗收，不能提前辦理。
- 四、凡已發生債權或契約責任，無法在 12 月底前結案付款者，請於 110 年 12 月 20 日前，檢附契約或證明文件送總務處彙總送本室辦理保留，保留申請表請至主計室網站書表格式項下載。

貳、校務基金部門（收支）預算部分：

一、收入部份：

本年度應收未收訖之收入(如：場地租金、代付電費、學雜、學分費)，請承辦主管單位查詢追繳。

二、支出部份：

- (一)凡屬於本年度之支出（發票及收據為 110 年度）請速完成請購及報支程序，於 12 月 20 日前送主計室核銷。
- (二)請各單位自主計室網路請購系統查詢請購案件核銷進度，若有已請購未核銷案件，請即查明辦理送主計室核銷。
- (三)各項借支請購案請於 12 月 20 日前辦理報銷沖帳手續或將款項繳還，若有疑問請向本室各承辦人查詢；年度結束後，已簽證而未辦理支付之延誤案件，如有違失，應由各請購單位自行負責。
- (四)12 月應繳電話、水電費等，請各承辦單位提早洽台電、電信局等單位取單繳款。

參、補助、委託研究計畫部份：

- 一、本校接受各級政府及公民營機構之補助或委託研究計畫，款項尚未撥入校務基金者，請各計畫主持人查明追蹤即時函請撥款。
- 二、計畫執行期限已結束，確定結餘款不必繳回，餘額 1 萬元以上者，請依本校年度結餘款運用及管理要點，擬定結餘款之使用「結餘款運用計畫」，於計畫執行截止日後 60 日內提出申請。
- 三、各補助、委託研究計畫，同校務基金部門預算期限，請購或招標案件，請速完成請購申請程序，於 12 月 20 日前檢據核銷。
- 四、行政管理費於年度結束前未使用完畢者，得依本校「產學合作計畫全年度結餘款運用及管理要點」辦理結餘款運用。

肆、共同事項：

- 一、本(110)年度應支付之研究津貼、薪資、工資、勞健保及導師費、兼課鐘點、差旅費、出席費、社團活動費等支出，請於12月20日前辦理核銷，逾年度單據不予核支。
- 二、11月以前進用有案臨時人員人事費用，為避開擁擠，應領清冊(造冊1份)請於12月10日前送達主計室、12月份約用人事費用經主管確認後應領清冊可於27日前送達主計室，同一經費來源者請儘量併案造冊申請以加速流程。
以上學習、勞僱型酬金、工作津貼，除已結案者外，每月(次)以1次為限提出申領。
- 三、為配合會計帳務處理，各單位、廠、場、中心等，請各主管、主持人，查明所經管事項是否有「預借款項尚未核銷歸墊」、「應收款尚未收訖」、「應付款尚未付清」等事項，均請於年度結束(12月20日)前辦理清結，收入悉數繳交校務基金。
- 四、向出納組所領取本校110年度自行收納款項統一收據之單位、廠、場、中心等，請於年度結束(12月31日)前將全數已領收據，繳回出納組清點銷號，應全數繳回，以憑換領新(111)年度收據。
- 五、本年度會計年度結束，為利帳務結束整理，本(110)年度「會計作業網路請購系統」，將於12月20日關閉，請各單位配合儘速執行。

附件三

110年11月系務會議校園安全宣導 1101118

◆防溺水宣導—00大學生於00月00日晚上溪流捉蝦不幸溺水.....

樂游You&Me

10招玩不溺

生命無價!
教育部體育署再次呼籲，多一份關心，多一點叮嚀，切勿輕忽任何可能發生的危險，避免溺水事件悲劇再次發生，讓我們共同守護學生生命安全!

- 1** 戲水地點需合法，要有救生設備與人員
安全海水浴場
- 2** 避免做出危險行為，不要跳水
- 3** 湖泊溪流落差變化大，戲水游泳格外小心
- 4** 不要落單，隨時注意同伴狀況位置

教育部體育署 廣告

5

下水前先暖身，
不可穿著牛仔褲戲水



6

不可在水中
嬉鬧惡作劇



7

身體疲累狀況不佳，
不要戲水游泳



8

30分!

不要長時間浸泡
在水中，小心失溫



9

注意氣象報告，
氣候不佳不要戲水



10

加強游泳漂浮技巧，
不幸落水保持冷靜放鬆



壹、目前發生多起溺水意外。一名男大生與友人至屏東神山瀑布景點遊玩不幸溺斃；上月一名 13 歲女童與朋友至烏來區紅河谷戲水時發生溺水意外，經

救起後恢復生命跡象。每年都有多名學生因戲水而提早結束生命，戲水安全，不得不慎。

根據衛福部統計，事故傷害位居 2019 年國人十大死因第 6 名，去年因「意外淹死或淹沒」死亡人數共 302 人。教育部提醒，不論是朋友相約或親子戲水，除了考量自身體能狀況，也要留意戲水地點的安全，溪流水域深淺不一，在坡度大的地區，也可能會有急流及漩流。國健署提供「四要一不」訣竅，預防溺水事故發生。

防溺水「四要一不」

一、要注意：

出門前先看氣象預報，若天候不佳應改變目的地。在溪河戲水時，若看到上游山區烏雲密布，或水流突然變混濁，應立即上岸並避免靠近水域，以免因溪水暴漲受困。

二、要安全：

選擇合法戲水地點，戲水可先至教育部體育署「[學生水域運動安全網-水安地圖](#)」查詢危險水域，避免前往。此外也要注意現場要有救生設備與人員，並結伴同行，不要單獨下水遊玩。

三、要暖身：

下水前先衡量自己的身體狀況，如感到疲累就不要下水。戲水前先暖身，不要長時間泡在水裡，避免失溫。勿穿著牛仔褲等容易吸水變重的長褲衣物，建議穿著鮮豔泳衣、泳帽。

四、不嬉鬧：

不要在水中嬉鬧、惡作劇以及進行跳水活動，以免發生危險。

五、要冷靜：

自己不幸溺水時，要保持冷靜，適時舉手呼叫，等待救援，拼命掙扎更容易消耗體力。若遇到他人溺水，不可貿然下水，應大聲呼救、呼叫 119，並使用附近延伸物（竹竿、樹枝等）、漂浮物（球、繩、瓶等）來幫助溺水者。

他人溺水，善用救溺五步

「救溺五步」是低風險到高風險的救溺方式，第一時間務必大聲求援，利用周圍救生器材，切勿貿然下水救人。

一、叫：大聲呼救

二、叫：呼叫 119、118、110、112

三、伸：利用延伸物（竹竿、樹枝等）

四、拋：拋送漂浮物（球、繩、瓶等）

五、划：利用大型浮具划過去（船、救生圈、浮木、救生浮標等）

教育部提「防溺水十招」

為確保水域活動安全，出遊前務必瞭解「防溺十招」：

一、戲水地點需合法，要有救生設備與人員

二、避免做出危險行為，不要跳水

三、湖泊溪流落差變化大，戲水游泳格外小心

四、不要落單，隨時注意同伴狀況位置

五、下水前先暖身，不可穿著牛仔褲下水

六、不可在水中嬉鬧惡作劇

七、身體疲累狀況不佳，不要戲水游泳

八、不要長時間浸泡在水中，小心失溫

九、注意氣象報告，現場氣候不佳不要戲水

十、加強游泳漂浮技巧，不幸落水保持冷靜放鬆

「生命無價」，呼籲家長與學生，切勿輕忽任何可能發生的危險，並特別注意各項水域活動之安全性，避免溺水事件的悲劇再次發生。



貳、校園交通安全宣導--00 大學生上完課，騎機車從屏東回家至左營，疑似途中因疲勞或打瞌睡，不慎撞及反光鏡...



疲勞駕駛＝酒駕！睡眠權威揭3大跡象 千萬別開車

疲勞駕駛會害死人

「疲倦會害死人，這是無庸置疑的。」英國睡眠權威、倫敦大學金匠學院心理系教授愛麗絲·葛雷戈里指出，沿著高速公路行駛就會看到這樣的標語；顯而易見地，一大清早是最容易發生車禍的時候，因為這時我們的生理時鐘還在抗議，說我們應該還在睡覺。

科學文獻清楚地表明，當我們昏昏欲睡時，警覺性較低、注意力較不集中，最要命的是反應變慢了；與疲勞駕駛有關害處極大，甚至被拿來與酒駕、用藥後駕駛相提並論。最糟糕的是，當我們疲倦時，更有可能開車開到一半就睡著，導致災難性的後果。

如何知道睡眠造成多少死亡車禍？



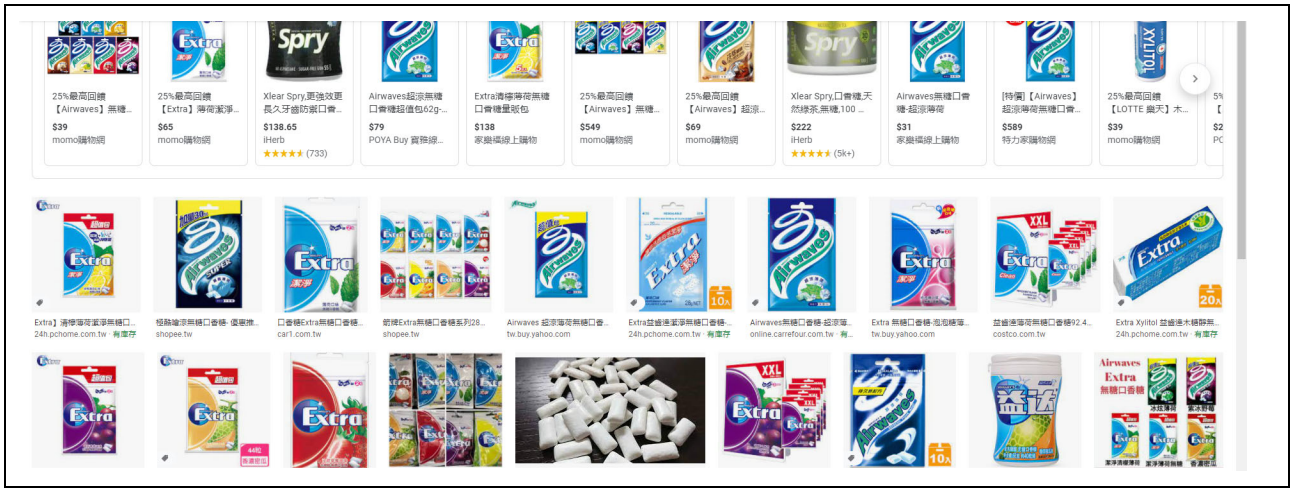
疲勞駕駛的影響非常廣泛。最近的一份報告估計，致死車禍中，有超過 20% 與涉及其中的駕駛當時昏昏欲睡有關，也就是光在美國，每年就會有約 6400 多起疲勞駕駛事故。刊登這些重要資訊的科學論文，通常讀者都是其他科學家，而且在社會上的普及程度往往遠遠不足。

3 大疲勞駕駛跡象

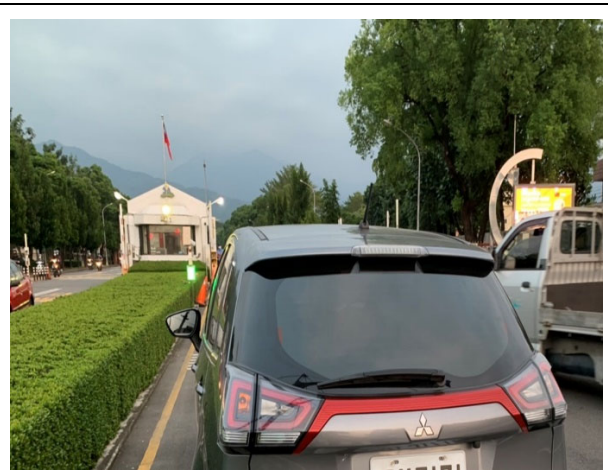
我們有可能低估自己勞累的程度，所以要熟知危險跡象。有些跡象很明顯—如果(1)你哈欠連連、(2)用力才能張大眼睛、(3)點頭點個不停，那一定不要開車；然而，有些跡象不那麼明顯，例如無法維持在車道中或維持穩定速度、錯過轉彎或路標、忘記剛剛開過的距離等等。

當上述或其他疲倦跡象出現時，你必須停車，睡到你不再覺得想睡為止，咖啡因或許有幫助，但無法取代睡眠本身。

嚼口香糖的好處包括提神、紓壓，但最關鍵的原因並不是口香糖本身，而是嘴巴反覆咀嚼的動作。人體在進行反覆嚼食的動作時，大腦會釋放有助於放鬆的 α 波，可以讓人感到心情平靜。嘴部不斷咀嚼，還可以增加腦部血流量、刺激大腦前額葉，進而提升注意力。在此注意要吃無糖喔！

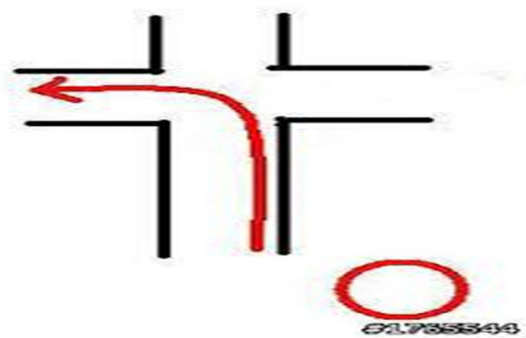
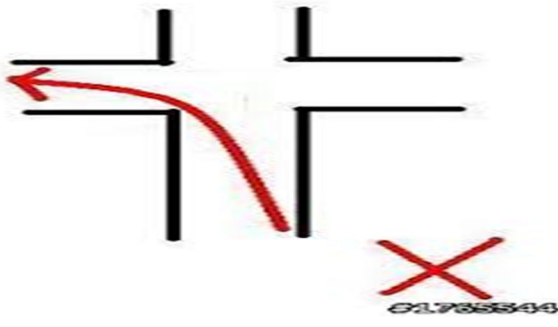


近期大門口擦撞車禍



近期大門口擦撞車禍檔車倒地

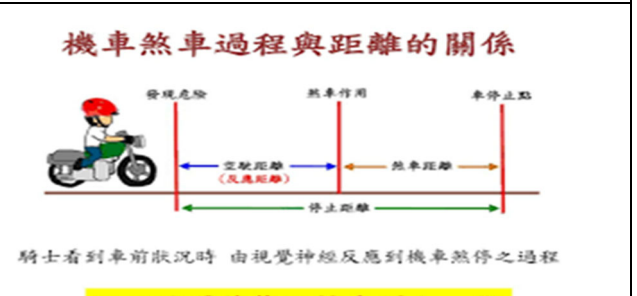




未保持安全距離---距離前車太近，急停連環撞



未保持安全距離---距離前車太近，急停連環撞



手機詐騙，請勿上當

無需信用卡分期，3年換算手機一隻約6萬元

全新IPHONE7 33G 🍏現貨一台不用等
#月租費999手機只要800 🍑

🗣️滿18即可現金分期帶走 還享學生專案 👤
🗣️免頭期 過件馬上取機不用等 🍑

🍑🍑🍑🍑🍑🍑🍑🍑🍑🍑🍑🍑🍑🍑🍑🍑🍑🍑🍑... 查看更多



想要買手機現金不夠沒關係 !!!
續約攜碼搭配高階手機現金不夠沒關係 !!!
提供手機現金分期 🍑🍑🍑
沒有信用卡 勞保 薪轉一樣可以辦 🍑

暑假期間未滿20歲學生還享有學生專案 👤... 查看更多

KEEP GOING 數位科技

👤免頭期 過件先取機 👤

免卡現金分期



網路購物詐騙—黃金戒指-無法退貨-----噴漆

網路購物詐騙—黃金戒指-無法退貨

張** (095***6831) 在30分鐘前購買了此產品 2084

可選規格

商品細節

周大福
CHOW TAI FOOK

週大福新門店開業
首發999純金戒指，現特價出售，活動維持三天
原價\$4488的黃金戒指，優惠期間，僅需\$1688

兩枚純金對戒僅需\$1688
不管是收藏或送禮都是最佳選擇



李** (096***3574) 在26分鐘前購買了此產品

APPRAISAL
鑒定報告



[多重鑒定 支持各綫下專櫃復檢]

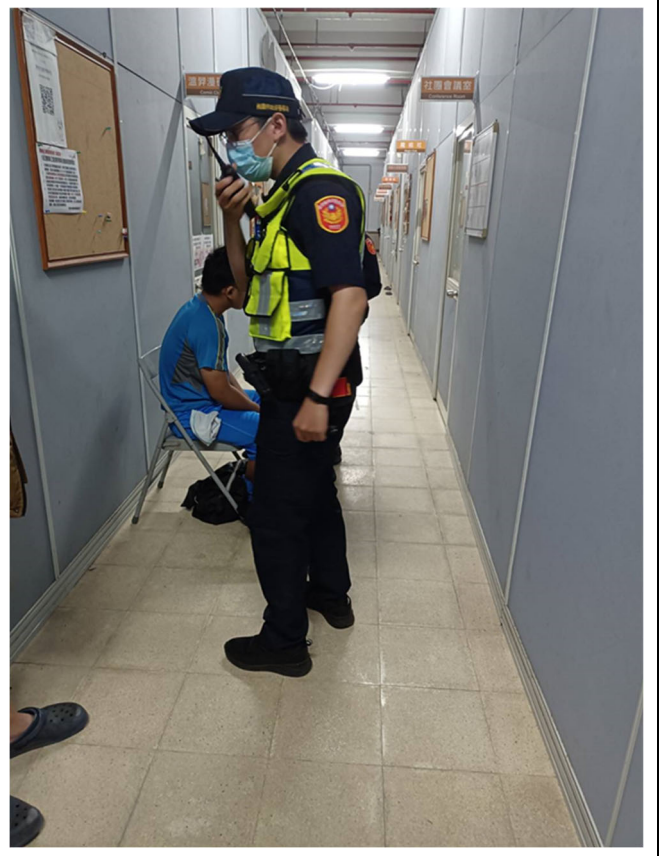
購買過的網友一致好評

Happy Kings Hoo
黃金的 去寶舖店買過了，純度很高，大小

Lov Teik Boon
品質不錯，款式新穎，分量足，工藝製作，
時尚高雅，很喜歡。



參、疑似酒醉-脫光衣服翻箱倒櫃-?????



同學生活有任何問題，請到學諮中心輔導，不要自暴自棄。



精品包裝毒咖啡包



小心！
散裝的咖啡包
有問題？



教育部
Ministry of Education 關心您 廣告

笑氣根本不好惹!



笑氣學名為「一氧化二氮」或「氮化亞氣」，是一種無色有甜味的氣體。

依「**毒性及關注化學物質管理法**」規定未經核可擅自非法買賣或使用笑氣者，可處新臺幣3萬起至30萬元罰鍰，若因而致人於死或危害人體健康，則最重可處無期徒刑或七年以上有期徒刑併科罰金最高新臺幣1,000萬元

愛惜自己與家人 勿以身試法

相關資源可洽各縣市毒品危害防制中心：
諮詢專線 **0800-770-885** (請撥0、無聲鈴)



為毒卸妝 破解毒品 美麗偽裝

毒巧克力、毒跳跳糖、毒梅子粉、毒果凍、毒餅乾包

【揭開毒品的美麗偽裝】花樣多變·防不勝防

拆舊改裝
重新包裝、偽裝包裝

山寨品牌
包裝仿造、重新包裝

自創包裝
偽造仿造、手造偽裝

變衣外表
偽造仿造、手造偽裝

新興毒品成分複雜，吃下肚恐致命!

衛生福利部 食品藥物管理署 毒品危害防制中心諮詢專線：0800-770-885 (請撥0、無聲鈴)

秒懂新興毒品

拒絕誘惑

▶ **新興毒品是什麼?**

化學混合而成
飛羅靈類

多變形式偽裝
降低戒心

販毒話術
誘惑吸毒

是流行不是吸毒 只是會High的咖啡 試試吸吸

▶ **有哪些危害?**

幻視幻聽

暴力自殘

膀胱受損

休克致死

3招有效避免! 堅定拒絕 留意偽裝 保持警覺

3招緊急處理! 盡速離開 求助 報警

保護自己，小心危害就在你身邊!

衛生福利部 食品藥物管理署 毒品危害防制中心諮詢專線：0800-770-885 (請撥0、無聲鈴)

秒懂超級搖頭丸

PMMA

▶ **PMMA 是什麼?**

PMMA又稱超級搖頭丸，是一種比傳統搖頭丸(MDMA)毒性更強的新興毒品，常被磨成粉末加入咖啡包使用!

▶ **PMMA 的危險性!**

PMMA屬第二級毒品，毒性強，有焦慮、躁動、幻覺等症狀，且因PMMA毒性作用時間較慢，使用者常因使用初期無感而增加劑量，造成服用過量致死!

▶ **PMMA 三大特性!**

包裝混入，降低戒心

效果慢，容易過量

作用劑量和致死劑量接近

衛生福利部 食品藥物管理署 毒品危害防制中心諮詢專線：0800-770-885 (請撥0、無聲鈴)

附件四

110-2 四動畜四 A 校外實習學生名單

序號	指導教授	學號	姓名	性別	電話	實習廠商名稱	實習部門	備註
1	余祺	B10726027	鄭安媿	女		正在等頑皮世界徵選		
2	余祺	B10726034	許涵茵	女	0938523646	大成長城企業股份有限公司	斗南牧場	
3	余祺	B10726038	徐旻沅	女	0909503511	大成長城企業股份有限公司	麟洛牧場	
4	余祺	B10726050	溫方瑜	女	0963900121	行政院農業委員會畜產試驗 所高雄種畜繁殖場		
5	余祺	B10726065	陳重豪	男	0963799719	正在等頑皮世界徵選		丹麥徵選
6	余祺	B10726074	吳一權	男	0907074157	台禽生物科技		
7	余祺	B10826254	謝秉剛	男	0965300186	大成長城企業股份有限公司		
8	吳錫勳	B10726006	紀泓佐	男				尚未確定
9	吳錫勳	B10726007	陳昱霖	男	0965482869	大成長城企業股份有限公司	種豬牧場（屏東）	
10	吳錫勳	B10726014	黃子瑄	女	0903259970	行政院農業委員會畜產試驗 所高雄種畜繁殖場	畜產經營系	
11	吳錫勳	B10726016	蘇子涵	男	0966883837	清境農場		
12	吳錫勳	B10726022	蔡明翰	男		飛牛牧場（等待回覆）		
13	吳錫勳	B10726035	戴均洋	男	0975142842	清境農場		
14	吳錫勳	B10726053	詹煜婕	女	0979366555	行政院農業委員會畜產試驗 所高雄種畜繁殖場	畜產經營系	

序號	指導教授	學號	姓名	性別	電話	實習廠商名稱	實習部門	備註
15	吳錫勳	B10726077	王廣霖	男	0966604160	成立種肉羊畜牧場		
16	吳錫勳	B10826151	王庭瑄	女	0983004728	浚安牧場		
17	吳錫勳	B10926254	田家宜	女	0921085193	行政院農業委員會畜產試驗 所高雄種畜繁殖場	畜產經營系	
18	沈朋志	B10711093	林鈺嘉	女		正在等頑皮世界徵選		
19	沈朋志	B10712036	黃相妮	女	0921026928	基富食品	彰化大城廠	
20	沈朋志	B10726025	陳冠宏	男	0987511782	棋峯畜牧場		
21	沈朋志	B10726032	曾品芸	女	0958112269	行政院農業委員會畜產試驗 所新化所	生理組	丹麥徵選
22	沈朋志	B10726048	黃柏勳	男	0978385789	玉光畜牧場		
23	沈朋志	B10726049	廖俊銘	男	0907320538	禾康牧場		
24	沈朋志	B10826252	曾洵嘉	男	0905382002	良牧畜牧場		
25	沈朋志	B10726057	林姿均	女	0908330505			尚未確定
26	沈朋志	B10726061	姚雅元	女	0958627685	和生畜牧場		
27	沈朋志	B10726067	胡嘉容	女	0928100583			丹麥徵選
28	姜中鳳	B10726008	董駿前	男		瑞寶基因股份有限公司		
29	姜中鳳	B10726004	林廷倫	男		等慢慢弄面試 台禽錄取		
30	姜中鳳	B10726042	陳熙培	男	0988245712			尚未確定
31	姜中鳳	B10726043	蔡承翰	男	0979777289	和生畜牧場		
32	姜中鳳	B10726046	江文曲	男	0963486460	大成長城企業股份有限公司	六甲牧場	

序號	指導教授	學號	姓名	性別	電話	實習廠商名稱	實習部門	備註
33	姜中鳳	B10726053	蔡家駿	男	0988895067			尚未確定
34	姜中鳳	B10726055	吳嘉翔	男	0983747035	農德興業股份有限公司	大澤豐畜牧場	
35	姜中鳳	B10726068	林芝韻	女	0909093591	大武山蛋雞場		
36	姜中鳳	B10826250	余易庭	女	0976120066	盛涵畜牧場		裕生牧場
37	姜中鳳	B10826251	葉家彤	女	0970668009	大成長城企業股份有限公司	六甲牧場	
38	陳志銘	B10726070	謝凱盈	女	0966428358	台灣農畜產工業股份有限公司農科廠		
39	陳志銘	B10726072	林惠韻	女	0906141351	台灣農畜產工業股份有限公司農科廠		
40	彭劭于	B10626008	張郁婕	女				丹麥徵選
41	彭劭于	B10713041	劉鎧瑄	女	0976304216	豐樂牧場		
42	彭劭于	B10726011	蔡佳峻	男				尚未確定
43	彭劭于	B10726036	徐惟瑄	女	0933454886	台灣農畜產工業股份有限公司農科廠		
44	彭劭于	B10726040	劉彥品	男	0931432862	大成長城企業股份有限公司	麟洛牧場	
45	彭劭于	B10726044	卓俞廷	女				丹麥徵選
46	彭劭于	B10726054	陳志祥	男				丹麥徵選
47	彭劭于	B10726056	許紋綺	女	0975326124	行政院農業委員會畜產試驗所高雄種畜繁殖場		
48	黃自毅	B10726041	田尚立	男	0982645946	瑞福食品股份有限公司	官田牧場	

序號	指導教授	學號	姓名	性別	電話	實習廠商名稱	實習部門	備註
49	黃自毅	B10726047	陳彥伯	男	0905733970	瑞福食品股份有限公司	官田牧場	
50	黃自毅	B10726051	高妮君	女	0932357341	瑞福食品股份有限公司	官田牧場	
51	黃自毅	B10726059	郭舜平	男	0903551755	瑞福食品股份有限公司	官田牧場	
52	黃自毅	B10726060	方俊閔	男	0909237772	瑞福食品股份有限公司	官田牧場	
53	黃自毅	B10726063	李昕擘	女	0989794372	瑞福食品股份有限公司	官田牧場	
54	黃自毅	B10826253	陳昱浔	男	0917102371	正在等頑皮世界徵選		
55	楊國泰	B10726010	李昀靜	女	0908655989	行政院農業委員會畜產試驗 所新化所	育種組	
56	楊國泰	B10726021	陳欣	女	0975245235	行政院農業委員會畜產試驗 所新化所	生理組	
57	楊國泰	B10726028	洪文倩	女	0930919671	大成長城企業股份有限公司	麟洛牧場	
58	鄭富元	B10722014	陳采渝	女	0909753043	超秦	肉品分切檢驗	
59	鄭富元	B10726005	邵子芹	女	0921286234	慢慢弄乳酪工坊		等待面試中
60	鄭富元	B10726031	湯琇雯	女	0972895775	台灣農畜產工業股份有限公 司農科廠		
61	鄭富元	B10726033	林志仁	男	0988760720			丹麥徵選
62	鄭富元	B10726058	顏卉臻	女	0902350883	正在等日本交換		
63	鄭富元	B10726062	薛卉婷	女	0931980410	新竹市立動物園		
64	鄭富元	B10726073	林詩詠	女	0966680734	台灣農畜產工業股份有限公 司農科廠		

序號	指導教授	學號	姓名	性別	電話	實習廠商名稱	實習部門	備註
65	鄭富元	B10826150	黃鐘慧	女	0966727729	大成長城企業股份有限公司	嘉義食品廠	
66	鄭富元	B10726152	張紫滢	女	0915163389	台灣農畜產工業股份有限公司 農科廠		

附件五

國立屏東科技大學 動物科學與畜產系

109 學年度第 2 學期 校外實習工作日誌

姓名：		學號：		輔導老師：	
實習部門		日期		民國 年 月 日	
實習內容					
實習心得					
檢討與改進					
業界老師批閱		簽名_____日期_____			

填寫說明：

1. 工作日誌是執行計畫的根本，除了記錄實習學生的工作歷程，也為學習生涯留下最好的成果，雖會耽誤一些時間，請每位同學依實際狀況充分填寫，也可貼上照片加以記錄。
2. 若表格填寫空間不足，可自行延伸

國立屏東科技大學 動物科學與畜產系

110 學年度第 2 學期 校外實習工作週誌

姓名		學號	
實習機構名稱			
實習週誌期間	第 週 (年 月 日 至 年 月 日)		
實習內容			
實習心得			
檢討與改進			
業界老師批閱	簽名_____日期_____		

填寫說明：

1. 請單面列印
2. 工作週誌是執行計畫的根本，除了記錄實習學生的工作歷程，也為學習生涯留下最好的成果，雖會耽誤一些時間，請每位同學依實際狀況充分填寫，也可貼上照片加以記錄。
3. 若表格填寫空間不足，可自行延伸。

國立屏東科技大學動物科學與畜產系校外實習考核表(109-2 版本)

機構名稱：		連絡人：					
機構地址：		機構電話：					
學生姓名(學號)：							
校外實習考核	項目	極優	優	普通	差	極差	
	專業能力	工作能力					
		工作效率					
		創造性					
		執行能力					
		邏輯思考					
	學習態度	出勤情況					
		積極主動性					
		溝通能力					
		負責態度					
配合度							
整體評語				整體評分 標準： 極優(90 分以上)、 優(80-90 分)、 普通(70-80 分)、 差(60-70 分)、 極差(60 分以下)、 需重修。			
請假 (請務必填寫)	病假： 天 時 公假： 天 時 喪假： 天 時	事假： 天 時 曠職： 天 時					
實習單位指導人員：		部門：		職稱：			
實習機構主管簽章：		部門：		職稱：			

說明：本考核表不須經由學生繳交，請於直接寄回本校：

91201 屏東縣內埔鄉老埤村學府路 1 號 動物科學與畜產系辦公室

國立屏東科技大學動物科學與畜產系校外實習考核表(110-1 版本)

機構名稱：		連絡人：					
機構地址：		機構電話：					
學生姓名(學號)：							
校外實習考核	考核項目		極優	優	普通	差	極差
	專業能力	工作能力					
		工作效率					
		創造性					
		執行能力					
		邏輯思考					
	學習態度	出勤情況					
		積極主動性					
		溝通能力					
		負責態度					
配合度							
整體評語							
整體評分		_____分	標準：極優(90 分以上)、優(80-90 分)、普通(70-80 分)、差(60-70 分)、極差(60 分以下)，需重修				
實習單位指導人員：		部門：		職稱：			
實習機構主管簽章：		部門：		職稱：			

說明：本考核表不須經由學生繳交，請於直接寄回本校：

91201 屏東縣內埔鄉老埤村學府路 1 號 動物科學與畜產系辦公室

國立屏東科技大學 動物科學與畜產系

110 學年度第 1 學期 第 3 次系務會議簽到表

一、時間：110 年 11 月 15 日（星期一）下午 15 點 50 分

二、地點：本系 AS104 會議室

三、出席人員：

余祺主任	余祺	沈朋志老師	沈朋志
陳志銘老師	陳志銘	翁瑞奇老師	借調
吳錫勳老師	吳錫勳	彭劭于老師	彭劭于
鄭富元老師	鄭富元	楊國泰老師	楊國泰
姜中鳳老師	姜中鳳	黃自毅老師	黃自毅
四畜一班代	楊越說	四畜二班代	羅加榮
四畜三班代	張廷屹	四畜四班代	許綬綸
產專一班代	吳宮世	碩士一班代	莊淳宗
碩士二班代	丁哲倫	30 屆系學會會長	王慎吉
蘇文男教官		陳文良技士	
林郁涵研究員	林郁涵	游國政研究員	請假
牧場學生代表	翁聖賀	記錄陳妍妙助理	陳妍妙